

COLLOQUE EN TGC

12-13 juin 2025



Cahier du participant

B3-3

**Exposition à des comportements défis chez
les intervenants québécois dans les services
en déficience intellectuelle : impacts,
stratégies et besoins**

Université du Québec à Trois-Rivières

SQETGC

Service québécois d'expertise
en troubles graves du comportement

Québec 

Exposition à des **comportements défis** chez les intervenant·es québécois·es dans les services en **déficiences intellectuelles**: impacts, stratégies et besoins

Ann-Sophie Otis, Étudiante au doctorat en psychologie, Université du Québec à Trois-Rivières
Julie Maheux, Professeure au département de psychologie, Université du Québec à Trois-Rivières
Martin Caouette, Professeur au département de psychoéducation, Université du Québec à Trois-Rivières



Contexte

1

Intervenant·es dans les services en déficiences intellectuelles (DI)

- Peuvent être exposé·es à des **comportements défis (CD)** de la part des personnes qu'ils ou elles accompagnent.
 - Agressivité envers soi-même ou autrui
 - Destruction de l'environnement
 - Comportements alimentaires inappropriés
 - Comportements antisociaux
- Les CD sont culturellement perçus comme **négatifs** et présentent une **intensité**, une **fréquence** ou une **durée** qui peuvent compromettre la **sécurité** de la personne ou d'autrui, ou entraîner une **exclusion sociale**.

(Weber & al., 2019; Willaye & Magerotte, 2014; Emerson & Einfeld, 2011)

Contexte

2

Personnes ayant une DI

- Plus à risque de présenter des CD que la **population générale**.
- **Pas de consensus** sur la prévalence des CD, en raison des différences dans les procédures ou les instruments utilisés pour les mesurer.
- Des auteurs suggèrent que **18 %** des personnes ayant une DI présentent des CD.
- Certains facteurs **peuvent influencer** la présence et l'intensité des CD.
 - p. ex. : âge, degré de sévérité de la DI, prise de médication

(Bowring & al., 2016; Bowring & al., 2019; Reyes-Martin & al., 2022)

Contexte

3

Impacts des CD sur les intervenant-es

- Divers **impacts** sont rapportés dans la littérature.
- Des études ont identifié une **relation directe** entre l'exposition aux CD et des niveaux élevés de stress et d'épuisement professionnel chez les intervenant-es.
- Peu d'études ont documenté la perspective des intervenant-es québécois-es concernant les **stratégies utilisées** pour faire face à l'exposition aux CD ainsi que les **besoins perçus**.

(Otis & Maheux, 2021; Ryan & al., 2019)

Objectifs

4

Documenter **la perspective** des intervenant·es québécois·es exposé·es aux CD dans les services en DI.

- 1 Décrire les **principaux impacts** vécus par les équipes de travail exposées aux CD.
- 2 Identifier les **ressources de soutien** et les **stratégies utilisées** pour faire face à cette exposition.
- 3 Explorer les **besoins identifiés** par les intervenant·es ainsi que leurs **recommandations**.

Méthode

5

120 participant·es

- 105 femmes
- Âge ($M = 29.9$ ans, $ÉT = 9.28$)
- Milieu gouvernemental ($n = 57$), Communautaire ($n = 39$) ou scolaire ($n = 24$)

Instruments de mesure

- Questionnaire sociodémographique
- Questionnaire concernant l'exposition aux CD
 - Questions ouvertes
 - Développé par l'équipe de recherche

Étude qualitative

- Analyse de contenu (Fortin et Gagnon, 2016)
 - NVivo 13

En moyenne les participant·es rapportaient être exposé·es à **36,38 CD** par mois.

Résultats

6

Impacts des CD rapportés par les équipes de travail:

Impacts auprès des personnes ayant une DI	Impacts avec les collègues	Impacts organisationnels	Impacts émotionnels
<ul style="list-style-type: none"> Réactions émotionnelles de l'intervenant·e (n = 6) Manque de constance dans les interventions (n = 3) 	<ul style="list-style-type: none"> Tensions et conflits (n = 22) Manque de soutien (n = 7) Attitude négative (n = 6) 	<ul style="list-style-type: none"> Manque de personnel (n = 19) Environnement de travail non sécuritaire (n = 8) 	<ul style="list-style-type: none"> Irritabilité (n = 17) Sentiment d'impuissance (n = 13) Épuisement (n = 11) Stress (n = 11)

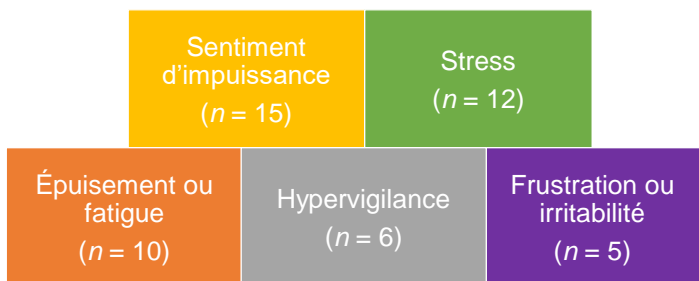
Résultats

7

Impacts individuels sur les intervenant·es

- 45 participant·es rapportaient de la **détresse psychologique**

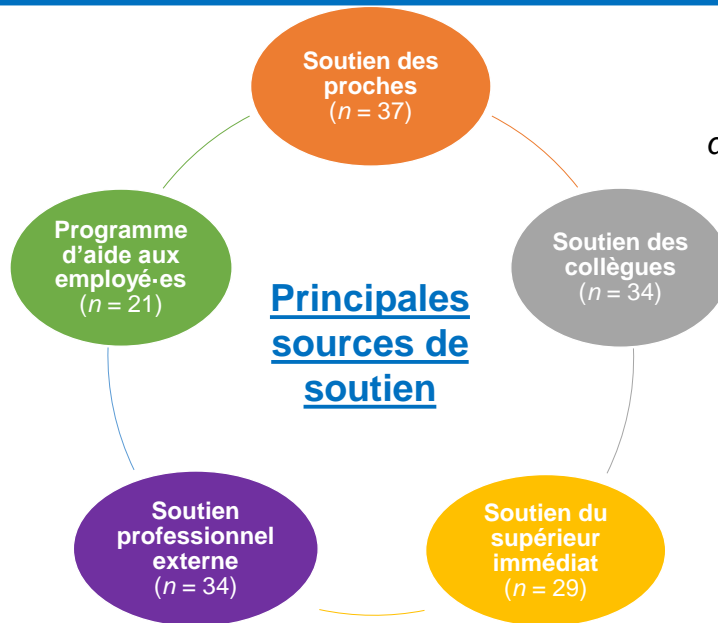
→ Symptômes les plus fréquents



→ Autres symptômes :

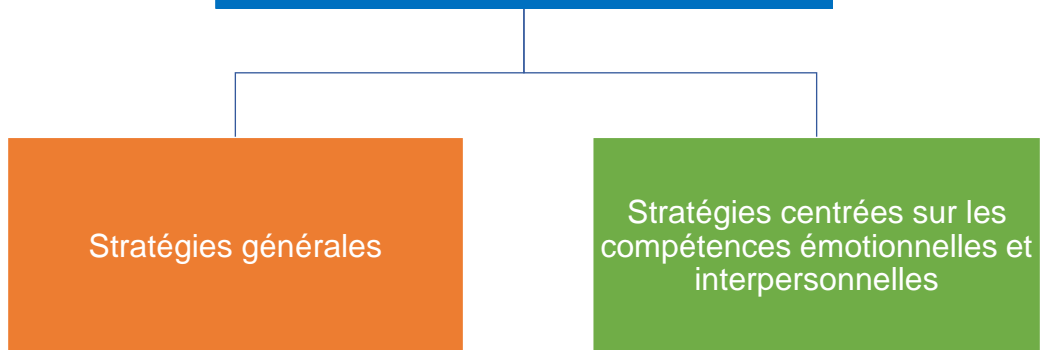
- Dévalorisation de soi
- Insomnie
- Méfiance
- Peur
- Ruminations mentales
- Retrait social / isolement
- Impatience
- Démotivation au travail

Résultats



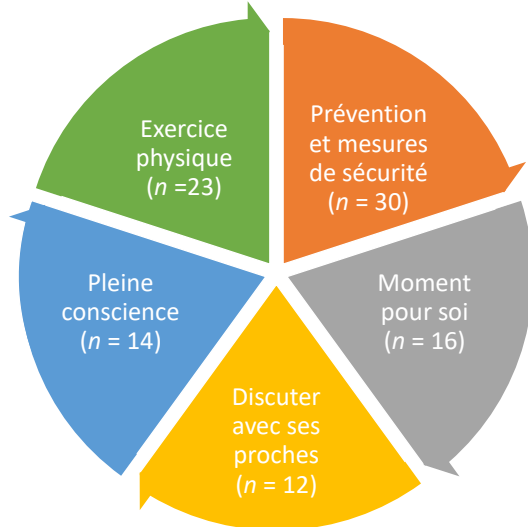
*“Importance pour les intervenant·es de **verbaliser** leurs expériences”*

Stratégies d'adaptation



Résultats

Stratégies d'adaptation générales

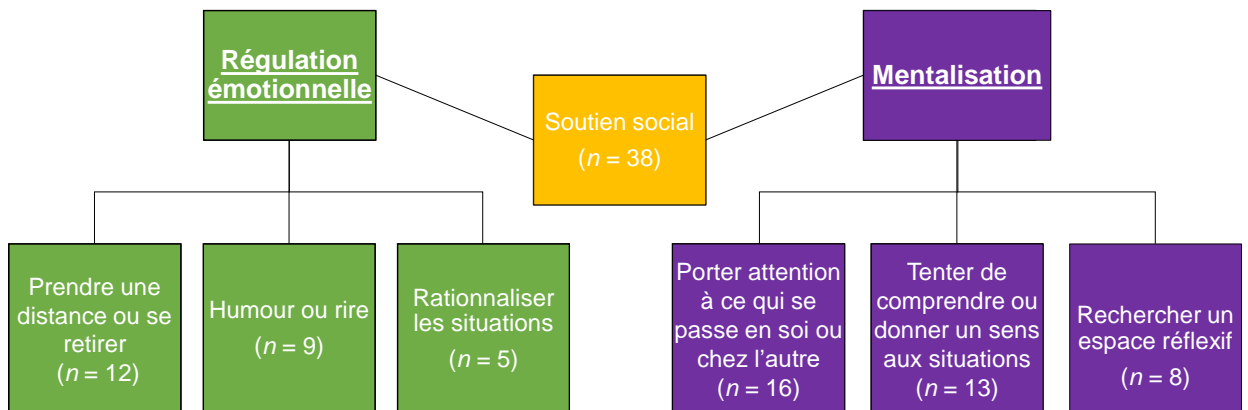


Autres **stratégies** utilisées :

- Rencontre d'équipe / discussion clinique
- Consulter un-e professionnel-le
- Prise d'une médication
- Formation continue
- Activité artistique ou sociale
- Diminuer ses disponibilités de travail
- Séparation entre vie personnelle / travail

Résultats

Stratégies d'adaptation centrées sur les compétences émotionnelles et interpersonnelles

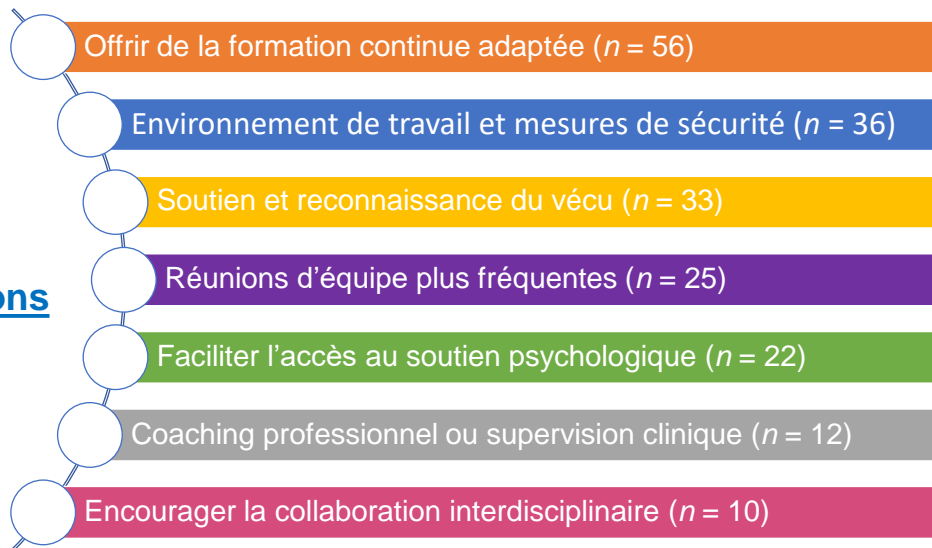


Autres **stratégies**: stratégies cognitives, évitement, refoulement, acceptation, autocompassion

Résultats

12

Besoins et recommandations



Conclusion

13

- Reconnaître la **diversité** des impacts auxquels les équipes de travail exposées aux CD font face.

Implications pour les organisations :

- Mieux comprendre les **stratégies d'adaptation générales** et celles axées sur les **compétences émotionnelles** utilisées par les intervenant-es.
- Mettre en lumière les **besoins** des intervenant-es afin de favoriser leur santé psychologique et leur bien-être au travail.
- Proposer des **recommandations** concernant la formation des intervenant-es et le développement d'outils pour mieux les accompagner.

Projet doctoral en cours

14

- Après des intervenant-es québécois-es travaillant dans les services en DI ou en autisme
- **Devis mixte**
- **Étude qualitative** (20 entretiens semi-dirigés)
 - Documenter :
 - les stresseurs liés au travail d'intervention
 - les impacts perçus sur la santé psychologique
 - les besoins qui en découlent
 - les facteurs de motivation
 - les stratégies d'adaptation utilisées pour y faire face
- **Étude quantitative** (recrutement en cours, $n = 247$)
 - Explorer comment des variables psychologiques et sociales influencent les associations entre les stresseurs au travail, l'épuisement professionnel et la santé psychologique des intervenants

[Pour plus d'informations](#)



Pour en savoir plus...

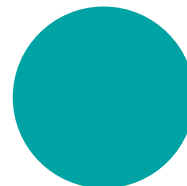
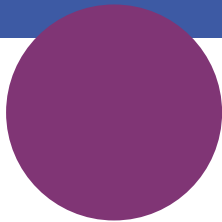
15

- Otis, A-S. et Maheux, J. (2021). Vécu des intervenants et rôle de la régulation émotionnelle face aux comportements difficiles des personnes ayant une déficience intellectuelle. *Revue québécoise de psychologie*, 42(2), 25-46.
- Article scientifique soumis à une revue

ann-sophie.otis@uqtr.ca
julie.maheux@uqtr.ca
martin.caouette1@uqtr.ca



Évaluation de l'atelier B3-3



COLLOQUE EN
TGC
12-13 juin 2025

Service québécois d'expertise en troubles graves du comportement
2021, avenue Union, bureau 870
Montréal (Québec) H3A 2S9

www.sqetgc.org/colloque2025

SQETGC

Service québécois d'expertise
en troubles graves du comportement

*Centre intégré
universitaire de santé
et de services sociaux
de la Mauricie-et-
du-Centre-du-Québec*

Québec 